

えがお

6

EGAO

2019 June
Volume 49

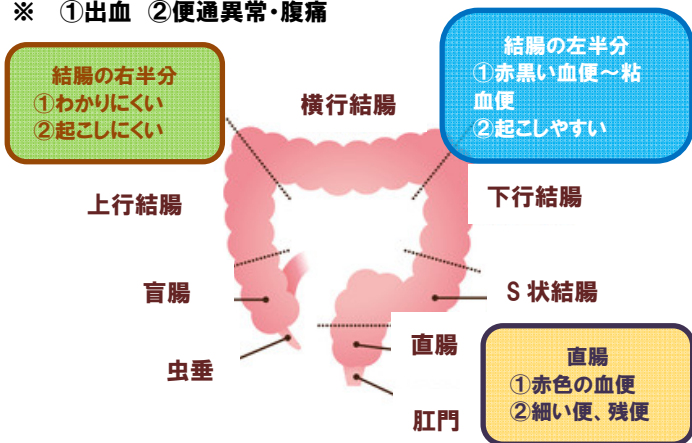


- 大腸がんの診断と治療・・・・・・・・・・・・・・・・田中 宏典
- 眠っている時、ちゃんと呼吸していますか？・・・・・・・・山本 ひかる
- お知らせ
人間ドッグ、修学資金貸与制度、新人紹介、外来診療担当医一覧、その他。

大腸がんとは？

大腸がんは罹患数第1位、死亡数第2位と主要ながんのひとつです。40歳代から増え始めて60歳代以上の高齢者に多くみられます。約7割は直腸やS状結腸に発生します。早期がんではほぼ無症状ですので、検診が重要です。進行がんになると、血便や便秘異常（便秘や下痢）、腹痛が出現することがありますが、大腸がんのできる場所によって症状の程度は様々です。

※ ①出血 ②便秘異常・腹痛



【ステージ0】

粘膜の中にとどまっている

【ステージⅠ】

固有筋層（筋肉の層）までにとどまっている：リンパ節転移なし

【ステージⅡ】

固有筋層を超えて周囲に広がっている：リンパ節転移なし

【ステージⅢa】

3個以下のリンパ節に転移あり

【ステージⅢb】

4個以上のリンパ節に転移あり

【ステージⅣ】

肝臓や肺、腹膜など離れた臓器に転移している



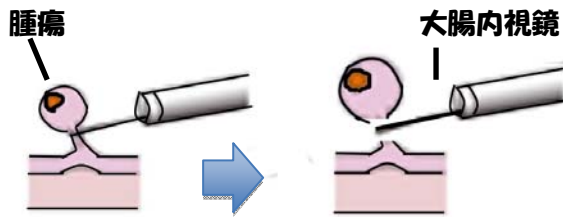
がんの進行度

診断の流れ

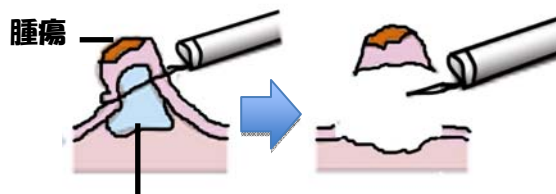
まず、大腸カメラを行い、腫瘍から組織を採取（生検）します。顕微鏡で組織を調べ（病理検査）、がんであることを確認します。次に、がんの広がり（リンパ節転移やほかの臓器への転移）を調べるため、CTを行います。必要に応じてMRI、腹部エコー、PETを追加し、治療前のステージを判定し、治療に移ります。

内視鏡治療

ステージ0とステージⅠの浸潤が浅いものには内視鏡治療を行います。ポリペクトミーと内視鏡的粘膜切除術（EMR）があり、癌の形に応じて使い分けます。内視鏡的粘膜下層剥離術（ESD）が行われることもあります。



ポリペクトミー



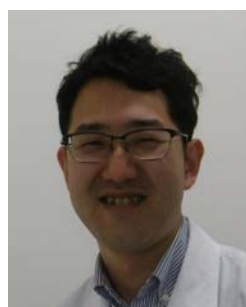
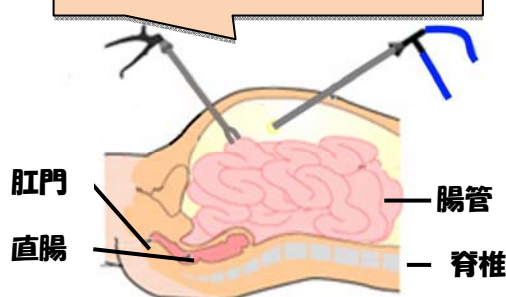
内視鏡的粘膜切除術

手術治療

ステージⅠのうち浸潤が深いものや、ステージⅡ・Ⅲ、ステージⅣでも転移が取り切れるものは、手術を行います。最近では進行がんであっても腹腔鏡手術が可能です。腹腔鏡手術とは「腹腔鏡」というスコープでおなかの中を見ながら行う手術です。開腹手術と比べて小さな傷で済むため、術後の痛みが少なく回復が早いという利点があります。腹腔鏡は骨盤の深いところも拡大して見ることができ、肛門に近い直腸がんでも肛門が温存でき、人工肛門を回避できるようになりました。

当院は「愛媛県がん診療連携推進病院」として、がん診断と治療（内視鏡治療、手術、化学療法、緩和ケア）を行っております。また、高齢の患者さんのがんリハビリテーションや化学療法にも積極的に取り組んでいます。何か気になることがありましたら、お気軽にご相談ください。

炭酸ガスを入れてお腹を膨らませます



外科 田中宏典

外科の田中です。私は高知県出身です。八幡浜に赴任して2年目を迎えます。市民の皆様のお役に立てるようにがんばりますのでどうぞよろしくお願い致します。

●はまっている事：
映画鑑賞、旅行。

か？

睡眠時無呼吸症候群とは

睡眠時無呼吸症候群は、眠っている間に呼吸が止まる病気です。Sleep Apnea Syndrome の頭文字をとって、「SAS(サス)」とも言われます。睡眠中に 10 秒以上の呼吸停止を1時間に5回以上認める場合は SAS の可能性があります。睡眠中の無呼吸に私たちはなかなか気付くことができないため、検査・治療を受けていない多くの潜在患者がいると推計されています。

睡眠時無呼吸症候群と合併症

SAS はいびきをかく人に多く、睡眠中に何度も呼吸が止まり、熟睡できないため日中に眠気が襲う病気と思っている方が多いと思います。



しかし、もっと重要なのは、高血圧症、脳卒中、狭心症、心筋梗塞など循環器病と密接な関係があることなのです。例えば、軽度の睡眠呼吸障害があるだけで、心血管系疾患による死亡リスクが **5.2 倍** に高まることがわかっています。今や SAS はあらゆる病気の引き金になり得るのです。

SAS 患者の合併リスク（健常者と比べて）

高血圧	約 2 倍
狭心症・心筋梗塞	2~3 倍
慢性心不全	約 2 倍
不整脈	2~4 倍
脳卒中	約 4 倍
糖尿病	2~3 倍

循環器領域における睡眠呼吸障害の診断・治療に関するガイドライン

あなたは大丈夫？？油断は禁物！！

年齢層は 30~60 代、男女比は 2~3:1 となっています。生活習慣として、喫煙・過度な飲酒・肥満・高血圧・高脂血症・糖尿病などあてはまる方は要注意です！また、注意するのは太っている方だけではありません。顔や首まわりの形体的特徴が発症と強く関連するため、『首が太い、首が短い、下顎が小さい、顎が後方に引っ込んでいる』などの特徴を持つ方は十分に SAS の可能性があります。

どうやって調べるの？

もちろん当院で検査可能です。自宅でできる簡易検査と、より詳細な診断が必要な場合は1泊入院してもらい検査を行います。簡易検査では、自宅でも取扱い可能な検査機器を使い、指や鼻の下、腹部にセンサーをつけ、いびきや呼吸の状態から調べることができます。さらに睡眠中の脳の状態を調べることで睡眠の質もチェックができるのが終夜睡眠ポリグラフィー検査(PSG)と言われる精密検査です。簡易検査で十分な結果が得られなかった場合、PSG を行うことも少なくありません。

Let's 治療！！

代表的な治療手段として「マウスピース」・「CPAP 治療」・「外科的手術」の 3 つがあります。今回は CPAP 治療について紹介します。

経鼻的持続陽圧呼吸療法装置 (CPAP)は、一定圧を加えた空気を、鼻から送り込むことによって、上気道の閉塞を取り除き、睡眠中の気道を確保する非常に有効な治療法で、多くの患者様への治療の第一選択とされています。また、心臓や呼吸器に疾患のある方には、低酸素を改善するために、酸素吸入療法が併用されることもあります。



寝ている時もこれで安心！

思ったよりも快適ですよ

睡眠時無呼吸症候群(SAS)が気になった方は、ぜひ一度当院で検査を受けられてください。無呼吸の種類もいくつかあるため、SAS が見つかった場合、主治医と相談し、より良い治療の選択をお勧めします。



今回睡眠時無呼吸症候群についてお話をさせていただきました。睡眠は一生涯の約3分の1を占めています。よりよい睡眠を得るために一度検査をしてみましょう！

●趣味: ジャニーズ鑑賞

臨床検査技師 山本 ひかる ●はまっていること: コスメ集め

外来診療担当医一覧

令和元年6月～

診療科	階数	受付時間		月	火	水	木	金	
		午前	午後						
内科	2階	8:30	午後	科によって曜日、時間が異なります	大野 酒井	仙波(尊) 北田・仙波(英)	渡部 酒井・仙波(尊)・岡田	岡田 酒井・大野	北田 酒井・仙波(尊)・渡部
循環器科					高橋 上村・大蔵	坂上 上村・高橋・榎本	上村	榎本 上村・坂上	大蔵 榎本
総合診療					(神経内科)越智	(呼吸器)片山 (糖尿病)古川	休診	(乳腺)本田 (呼吸器)片山 (消化器)中野	(呼吸器)片山 (心臓血管外科) 西村 隆※予定
皮膚科					松田	松田	松田	松田	松田
泌尿器科					武田	大西	武田	福本	大西
小児科	1階	11:00	なし	渡部・大久保 (第2第4(神経)) 重見	中矢 (慢性)大久保 楠目(第2第4)	大久保 (第2第4(循環器以外)) (慢性)渡部	中矢 (予防接種・慢性) 中矢・大久保	渡部・中矢	
耳鼻咽喉科				佐々木	佐々木	佐々木	佐々木	佐々木	
歯科口腔外科				合田	休診	中城	休診	栗林	
外科	2階	なし	的場・山本	中津・田中	中津・山本	的場・田中	的場・中津		
脳神経外科			休診	休診	中村	休診	田川/西川 (隔週)		
整形外科	1階	なし	温泉川・岩佐・三藤	堀田・岩佐・田中	三藤・田中・温泉川	田中・三藤・堀田	岩佐・堀田・温泉川		
眼科			依光	依光	依光	休診	休診		
産婦人科			岩本	岩本	岩本	岩本	岩本		

ホームページアドレス <http://yawatahama-cgh.jp/>

- 担当医は変更になる場合がございます。
- 受付時間は各診療科によって異なりますので、詳細につきましては当院(TEL22-3211)へお問い合わせください。
- 婦人科の診療時間は水曜日11:00～12:00になります。予約は平日の13:00～17:00に受け付けます。

新入医師紹介



内科 大野篤志

- 出身地: 鬼北町
- 趣味: スポーツ観戦
- 性格: マイペース
- 特技: 服をきれいにたためる
- 得意分野: 内視鏡(消化管)
- 幸せを感じる時: 家族と過ごす時
- 意気込み: 出来ることは一生懸命がんばります。よろしく願います。



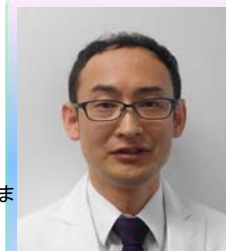
内科 渡部杏子

- 出身地: 松山市
- 趣味: 読書
- 性格: おとなしい方だとされます
- 特技: ソフトボール
- 幸せを感じる時: 猫を見ている時
- 意気込み: 皆様の役に立てよう頑張ります。よろしく願致します。



外科 山本常則

- 出身地: 山口県下関市
- 趣味: ドライブ
- 性格: ものしずか
- 特技: どこでも寝られる
- 幸せを感じる時: 子供と遊ぶ時
- 意気込み: 八幡浜市民の皆様の健康のお役に少しでも立てよう頑張っております。



整形外科 田中晶康

- 出身地: 佐賀県
- 趣味: ドライブ・食べ歩き
- 性格: 穏やかな方だとされます
- 幸せを感じる時: おいしいものを食べてる時
- 八幡浜に来て感じたこと: 魚がおいしい!
- 意気込み: 八幡浜市民のお役に立てよう一生懸命頑張ります。よろしく願います。



小児科 渡部竜助

- 出身地: 松山市
- 趣味: 野球・サッカー・テニス
- 性格: いわゆる O 型
- 得意分野: 新生児期・乳児期の心疾患の判断
- 特技: 寝かしつけ
- 八幡浜に来て感じたこと:
- 意気込み: 病院きれいになりましたね! 7年ぶりにみなさんにお会いするのを楽しみにしています。

発行元 市立八幡浜総合病院 広報委員会
愛媛県八幡浜市大平1番耕地638番地

看護師等修学資金貸与制度のご案内 ～平成31年4月1日から貸与金額を増額しました。～

助産師及び看護師（以下「看護師等」という。）の養成施設に在籍する学生で、卒業後、当院において看護師等の業務に従事を希望する学生に対し、修学資金を貸与することにより、修学を支援します。

■【改正内容】

申請時の学年により、貸与額を現行5万円から

8万円～10万円へ増額しました。

※ただし、5年一貫高校の学生（1年生～3年生）は現行のままです。

■【貸与金額】（※1年生の4月から貸与を受けた場合）

・5年一貫高校（5年間）

300万円 → 372万円（+72万円）

・専門学校（3年間）

180万円 → 288万円（+108万円）

・大学（4年間）

240万円 → 384万円（+144万円）

■申し込み・問合せ 市立病院事務局企画係 ☎22-3211 内線3104

※詳しくはホームページをご覧ください。

■【修学資金の概要】

貸与金額 年額60万円～120万円
（6月、9月、12月及び3月に3ヶ月分を口座に振り込みます。）

返還の免除 養成施設を卒業し、貸与期間と同じ期間を当院の看護師等として勤務した場合は、全額免除されます。

新人スタッフ紹介

5東病棟 松浦杏紀
いつも笑顔で誠実に、向上心をもって頑張ります。

4西病棟 篠原美咲
明るく笑顔で頑張ります。よろしくお願いします。

4東病棟 清水可南子
まだまだ未熟な部分が多いですが、慎重に一生懸命頑張ります。

3階病棟 久保綾優水
精一杯頑張ります。よろしくお願いします。

4東病棟 井上みのり
マイペースなせいかくです。一生懸命がんばります。よろしくお願いします。

手術室 菊池奈緒
大変な仕事ですが頑張ります。よろしくお願いします。

市立八幡浜総合病院人間ドックのご案内

人間ドックの目的

私達の身体は、若い時は多少の無理をしてもすぐに回復する力を持っておりますが、40代からやがて50代の坂を超えると無理ができなくなり、いつの間にか高血圧、糖尿病、癌、心臓病、肝臓病など成人病になっていることが少なくありません本人が健康だと思っても自覚症状がないままに進行し、取り返しのつかない状態になって初めて気付かれることもしばしばあります。このような重大な問題を防ぐには異常を早期発見して、生活習慣を改善したり、適切な治療を受けることが唯一の方法です。

人間ドックでは全身を系統的に検査し、総合判断し、自分の健康状態を知っていただくことを目的としています。

あなた自身やご家族のために、1年に1度は人間ドックで健康診断を受けられることをおすすめいたします。

検査項目

ドック検査項目

- ①体測 身長、体重、体脂肪率、腹囲
- ②一般理学的検査 問診、触診、血圧測定
- ③尿検査 蛋白、糖、潜血、沈渣、PH、ウロビリノーゲン
- ④便検査 潜血反応
- ⑤血液検査 赤血球、白血球、血色素、血小板、ヘマトクリット、血液像、血沈、
肝機能検査 (GOT、GPT、LDH、総蛋白、CHE、 γ -GTP、ALP、A/G比、総ビリルビン、アルブミン、Fe)
血清脂質 (総コレステロール、中性脂肪、HDL-C、LDL-C)
肝炎ウイルス (HBs抗原、HCV抗体)
梅毒反応 (TPHA)
炎症反応 (CRP)
腎機能 (尿酸、BUN、クレアチニン)
膵機能 (アミラーゼ)
腫瘍マーカー (CA19-9、PSA (男性のみ))
- ⑥糖尿病検査 空腹時血糖、HbA1c
- ⑦心機能検査 安静時心電図
- ⑧レントゲン検査 胸部、胃透視
- ⑨超音波検査 肝、胆、膵、腎、脾
- ⑩眼検査 視力、眼圧、眼底
- ⑪聴力検査 オーディオメトリー
- ⑫子宮頸部細胞診検査 (女性のみ)
- ⑬乳房触診、マンモグラフィ (女性のみ)

希望者：胃カメラ検査 事前予約要

*各科の検診は、外来診察と一緒にしますので混雑し、大変ご迷惑をおかけしますが、ご了承下さい。

オプション (事前予約要) 料金別途 (税込み)

- ・脳ドック 22,500円
- ・骨密度検査 (腰椎・大腿骨) 4,860円
- ・骨密度検査 (大腿骨) 1,620円

脳ドックコース (MRI, MRA)

- ①体測 身長、体重、体脂肪率、腹囲
- ②血圧測定
- ③血液検査 血糖、HbA1c、HDL-C、LDL-C、TG
総コレステロール
- ④心電図 脳梗塞の原因となる心臓病がないか検査する
- ⑤MR検査
MRI (頭部の断層撮影を行い、脳梗塞、脳出血、脳腫瘍、脳血管奇形等の有無を調べます)
MRA (頭部と頸部の血管撮影を行い、脳動脈瘤や狭窄の有無を調べます)

受診ご希望の方へ

●予約

受診はすべて予約制です。 当院人間ドック(0894-22-3211 内線 3141)へ直接または電話でお申し込み下さい。

変更、または取り消しをなさる場合はなるべく早くご連絡下さい。直通電話 0894-24-2574

お申し込み受付時間：14時～16時

●料金 (健康保険証は利用できません)

種類	料金(円)(税込み)	ご利用曜日
男性	43,000	火・水・木
女性	52,000	火・水・木
脳ドック	22,500	人間ドックと併診
	32,000	脳ドック単独

*人間ドックは精密検査をするもので、治療を行うものではないため、**保険適用にはなりません。**なお、受診者の都合により健診の一部をしなかった場合でも上記料金をいただきます。

検診場所

■新病棟1階 (人間ドック室)

申込先

市立八幡浜総合病院 電話 0894-22-3211
(直通) 0894-24-2574