

# えがお EGAO 7

2008 July  
Volume 6



●定期的に検診しましょう

婦人科検診のすすめ・・・・・・・・・・・・・・・・月岡 美喜

●「腰」姿勢のチェック

腰は体の要です・・・・・・・・・・・・・・・・河野 孝春

●五月の看護週間

平成 20 年度ふれあい看護体験・・・・・・・・・・叶 恵美

●お知らせ

外来診療担当医一覧、当院へのアクセス、お見舞いの時間 etc

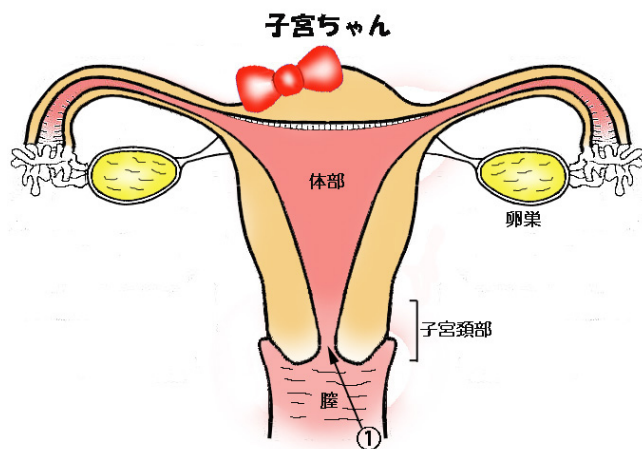


産婦人科 月岡美喜

はじめまして？今年4月より八幡浜病院産婦人科に勤務している月岡と申します。自称女医です（間違えられることはしょっちゅうあります。よく見てもらえれば、わかると思います）。

## 定期的な検診が必要です。

さて、今回は「婦人科検診のすすめ」です。といっても、「えーあたしまだ結婚もしてないしー、そんなのはまだ必要ないわー」とか、「とっくに生理もあがったし、もう必要ないわー」とか思われる方がほとんどだと思います。しかし！そんな方たちこそ、定期的な婦人科検診が必要なんです。



## 第1章

### 子宮がん検診って？

正しくは「子宮頸部（膣部）細胞診」といって、子宮の出口（子宮ちゃん図①）の細胞を綿棒でこすり取って顕微鏡でみる、簡単で痛みもない検査です。子宮頸がんや、それになりそうな細胞がないかを調べます。

子宮頸がんの原因は HPV（ヒトパピローマウイルス）というウイルスの感染と考えられており、性交の経験がある方すべてに感染の機会があります。（実際、大人の女性の感染率は 30%くらいあると

いわれています）感染がおこっても、おりものや不正出血、下腹痛などの自覚症状はありません。ほとんどの場合は自然消滅してくれるのですが、まれにじわじわと時間をかけて年単位で感染が進んで、がんになっていきます。ただ、時間をかけて進行していくので、逆にいえばがんになる前に見つけて治療することができるのです。

がんになってしまった場合は子宮や卵巣など、おなかの中の臓器をごっそり摘出しなくてはならなくなりますが、がんになる一歩手前までに見つければ、患部だけを切り取る程度の小さい手術ですみますので、子宮も卵巣も残りますし、その後の妊娠・出産も可能です。

がんになる前に見つけるために、基本的には1年に1回は検診を受けてほしいと考えています。

## バスの検診では全部わからないの？

ところで、子宮がん検診は、バス検診などの形でも行われています。おうちの近所までバスが来てくれて検査もすぐ終わるし、楽ですよ。その結果が返ってきて「婦人科は異常なかったって！」と思っている方もおられると思います。悲しいことに、実はこれだけでは完璧ではないのです。この検査で異常なし、といわれても、「検査時点で子宮頸がんがなかった」ということにしか過ぎません。

「えー、どういうことー？」

## 第2章

### 詳しい検査は婦人科でしかできません！

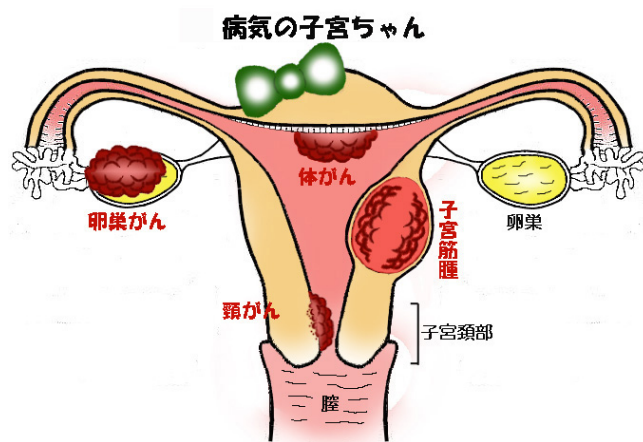
ほとんどの病院では、子宮がん検診と同時に超音波検査を行います。細い棒のような超音波の機械を膣の中に入れて、子宮や卵巣などが腫れていないか調べます。おなかの上から超音波をあてて調べることもあります。

超音波検査をすることによってわかる病気には次のようなものがあります。（病気の子宮ちゃん図）を参考にしてください。

- ・子宮筋腫
- ・卵巣のう腫
- ・子宮体がん
- ・卵巣がん



などなど。検査結果によっては、子宮体がん検診やMRI、血液検査などを追加することがあります。



子宮筋腫や卵巣のう腫は、生理不順や生理痛、不妊症などの原因となることがあります。また、妊娠しても、切迫流・早産や難産の原因となってしまうことがあります。妊娠してから見つかった場合、妊娠中に手術が必要となったり、お産のときにも帝王切開術をせざるを得ないこともあります。

卵巣のう腫が大きくなっておなかの中で急にねじれる「茎捻転」(けいねんてん)という、激痛を伴う病気になってしまうこともあります(緊急手術を行うことが多いです)。これは若者にもお年寄りにも起こりえます。

子宮体がんや卵巣がんは、閉経後の女性にも多く見られます。

特に卵巣癌に関しては、不正出血のような自覚症状がでないことがほとんどです。おなかの周りが急に太った気がする受診したら進行している卵巣がんだった、ということもあります。

### お気軽にご相談ください。

このようなわけで、何か症状があるときに受診するのはもちろんですが、なんともなくても年に1回ぐらいは定期的にチェックしておいたほうが安心といえます。何らかの異常が見つかった場合も、早くみつかればそれだけ早く対応できますから。

その他にも、更年期?など、心配なことがある場合は、まずご相談ください。

さあ、皆さん、ご家族ご近所お誘いあわせの上、婦人科へ!!

※乳がん検診は(乳腺)外科の受診になりますのでご注意ください。



山村君、解説お願いネ!  
今度、女医フルで  
ご飯おごるわ

月岡先生、  
了解いたしやした!

### 山村技師の専門用語解説

#### HPV

ヒトパピローマウイルス(*Human papillomavirus*: HPV)はパポウイルス科に属するウイルスの一つ。ヒト乳頭腫ウイルス(にゅうとうしゅ)とも言われる。パピローマまたは乳頭腫と呼ばれるいぼを形成することから名付けられました。HPVは性交渉によりだれもが感染する可能性のあるごくありふれたウイルスです。ほとんどのHPVは、自然に消失しますが、一部の人には感染が持続することがあります。持続感染が継続すると子宮頸がんになる恐れがあります。子宮頸がんによく発見される16型HPVの場合、遺伝子の中で特にE6とE7が発癌に関与していると考えられています。

#### 細胞診

細胞診(さいぼうしん)とは、検体を顕微鏡で観察し、異型細胞(がん細胞等)を検出することにより、病変の有無や病変部の病理学的診断や臨床診断を求めるものです。臨床検査の1分野であり、細胞診検体は採取が比較的容易で患者様の負担(痛みや苦しみなど)が少なく、特徴所見がある場合は病理組織診断に匹敵する確定診断を得ることができるなどの利点があり、頻繁に行われています。当院でも認定免許を持った専門のスタッフが診ています。



私が細胞診担当のマッスルです。顕微鏡を診るために最も大切な事はパワーです。ヘビーウエイトのバーベルカールで二頭筋を鍛えましょう。良い子のみんな、将来、このような仕事につきたい人はガンガン体を鍛えておこうネ!







## 平成20年度ふれあい看護体験



### 五月の看護週間

なぜ5月に「看護週間」があるのか？それは、近代看護の祖とされる、フローレンス・ナイチンゲールの誕生日が5月12日だからなのです。以前は、看護に関わる者だけの特別な日として記念行事が行われていました。しかし、21世紀の高齢社会を支えていくためには、看護の心・ケアの心・助け合いの心を広く国民が分かち合う事が大切であり、このことを、老若男女問わず誰もが認識するきっかけとなるよう、厚生労働省が1990年に5月12日を「看護の日」に制定しました。その「看護の日」を含む一週間を「看護週間」とし、地域交流の行事を行うようになったのです。



### さいよいよ体験です

市立八幡浜総合病院では、平成20年5月15日に「ふれあい看護体験」を実施しました。参加者は3名。まずは、予防衣を着用し病院での活動モードに入ります。オリエンテーションでは、院長・看護科長の「良い体験となる事を期待しています」と挨拶がありました。

いよいよ院内へ。外来見学として玄関ロビーの表示・受診システムの説明を行いました。そのなかで、「表示の字が小さくて見にくい」「患者様の権利な

どの文章には今まで気付かなかった」という意見をいただきました。単に表示してあるだけでは伝わらないものがある事を改めて気付かされました。その後、産婦人科病棟・整形外科病棟・内科病棟に別れての看護見学・体験です。看護師と参加者がペアになり、産婦人科病棟では、乳児の沐浴・オムツ交換・調乳などの見学。他の病棟では、体位交換・清拭・臥床者のシャンプー・食事介助などの見学・体験が行われました。

受付ロビーでは、看護師による「血圧測定・看護相談」が行われました。「日ごろ気になっている事」、「受診時に聞けなかった事」などの相談が多数寄せられ、予定を延長する盛況ぶりでした。

午後からは、理学療法科(リハビリテーション科)での体験です。「離床から自立まで、家庭での介護方法」として、介助される側・介助する側と交代しながら、お互いが安楽で・安全な介助技術体験を進めていきました。また屋外では車椅子の体験です。便利なのは車椅子が環境によっては不便な乗り物になってしまうことを実感する事になりました。

### 貴重な意見交換

1日の締めくくりとして行われた意見交換会では、「家庭での介護に活かしてみたい」「患者の立場と看護者側で見た病院は違って見えた」といった感想と、「地域の中核病院としてこうあってほしい」という意見を頂きました。「ふれあい看護体験」を企画した我々の最大の収穫だったと思います。

来年も3月に募集いたします。ぜひ、市立病院をのぞきにきて下さい！「看護の日」はあなたにとっても私たちにとっても大事な日になると信じます。

(看護師 叶 恵美)





# 外来診療担当医一覧

診療科		受付時間		月	火	水	木	金
		午前	午後					
内科	午前	8:30 ~ 11:00	なし  科によって 曜日、 時間が 異なります	仙波・平山	平山・長谷部	平山・酒井	長谷部	酒井・仙波
					上村・清家(奇数週)	上村	上村・榎本	
午後	酒井	休診		休診	酒井	休診		
脳外科	休診	休診		休診	休診	田川/瀬野		
外科	8:30 ~ 11:30	的場・蕨村		国吉・新藤	国吉・蕨村	的場・蕨村	国吉・新藤	
小児科	8:30 ~ 11:00	廣井・小泉		小泉・慢性疾患	廣井・乳児・予防	小泉	廣井	
整形外科		久保・温泉川・兒玉		坂上・温泉川・堀田	堀田・坂上・兒玉	温泉川・久保・兒玉	兒玉・坂上・堀田	
皮膚科		松田		松田	松田	松田	松田	
泌尿器科		武田		柳垣	武田	愛大医師	柳垣	
産婦人科		山中・月岡		月岡・山中	山中・産後健診	月岡	山中・月岡	
眼科		休診	休診	愛大医師	愛大医師	愛大医師		
耳鼻科		佐々木	佐々木	佐々木	佐々木	佐々木		
口腔外科		住田	休診	中城	休診	浜川		

- 担当医は変更になる場合がございます。 ホームページアドレス <http://homepage3.nifty.com/ycgh/>
- 受付時間は各診療科によって異なりますので、詳細につきましては当院へお問い合わせ下さい。

〒796-8502

愛媛県八幡浜市大平1番耕地638番地

TEL: 0894-22-3211

FAX: 0894-24-2563

## 当院へのACCESS

お見舞い時間	病棟	時間
	一般	11:00~13:00
		15:00~20:00
	新生児	11:30~12:30
		14:30~15:00
		17:00~18:00
19:30~20:00		



えがおは  
女の武器です♡

初めまして、広報に新入部しました原田です。  
女性の視点で皆様のお役に立てればと思っています。  
ます。宜しくお願いいたします。

タクシー JR八幡浜駅から5分 フェリー乗り場から3分  
バス JR八幡浜駅から10分 市役所前から3分  
自家用車でお越しの場合  
愛宕山トンネルを三崎方面へぬけ、最初の信号を左に曲がり  
次の信号を右に曲がってつきあたりです。